

令和 8 年度入学者選抜学力検査問題

社 会

注 意

- 1 監督者の「始め」の合図があるまでは、開いてはいけません。
- 2 検査時間は、10時40分から11時30分までの50分間です。
- 3 大きな問題は全部で6問で、表紙を除いて9ページです。
また、別に解答用紙が1枚あります。
- 4 監督者の「始め」の合図があったら、すぐに受検番号をこの表紙と解答用紙のきめられた欄に書きなさい。
- 5 答えは、必ず解答用紙のきめられた欄にはっきりと書きなさい。
また、特に指示のあるもののほかは、各問いの**ア**、**イ**、**ウ**、**エ**、…のうちから最も適当なものをそれぞれ一つ選んで、その記号を書きなさい。
- 6 「に当てはまる語を書きなさい」などの問いについての答えは、一般に数字やカタカナなどで書くもののほかは、できるだけ漢字で書きなさい。
- 7 監督者の「やめ」の合図があったら、すぐやめて、筆記用具をおきなさい。

受 検 番 号	番
---------	---

1 次の1から5までの問いに答えなさい。

1 日本の自然環境と人々の暮らしについて、次の(1)から(4)までの問いに答えなさい。

(1) 次の文中の に共通して当てはまる語を書きなさい。

九州南部には、 とよばれる過去の火山活動の噴出物が厚く堆積してできた 台地が広がっている。

(2) 図1は、ある地域の地形図の一部である。これについて述べた次の文中の下線部ア、イ、ウ、エのうち、図1から読み取れることとして誤っているのはどれか。

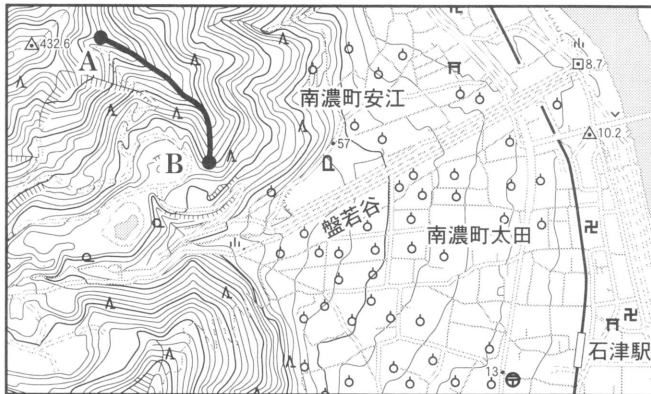


図1の中央部にはア果樹園が多くみられる。東側には鉄道が通っていて、石津駅のイ南西に寺院がある。AB間の ●● は、ウ尾根をたどったものであり、その一带はエ針葉樹林が広がっている。

図1 (「地理院地図」により作成)

(3) 同じ場所に同じ作物を栽培し続けることによる生産力の低下を防ぎ、収穫量を安定させるため、耕地をいくつかの区画に分け、1年ごと、または数年ごとに、異なる作物を順番に作る農業の方法を何というか。

(4) 東北地方に関する次の文中の I , II に当てはまる語の組み合わせとして正しいのはどれか。

I 側では、夏にやませとよばれる冷たく湿った風が II から吹くことで濃霧が発生し、日照時間の減少により気温が上がらない日が続くことがある。

- ア I - 太平洋 II - 北 東 イ I - 太平洋 II - 北 西
ウ I - 日本海 II - 北 東 エ I - 日本海 II - 北 西

2 表1は、いくつかの都県の、2022年における製造品出荷額、製造品出荷額の上位4品目とその構成比を示している。表1中のア、イ、ウ、エは、東京都、長野県、愛知県、広島県のいずれかである。長野県はどれか。

	製造品出荷額(億円)	製造品出荷額の上位4品目とその構成比(%)					
		輸送用機械	電気機械	鉄鋼	生産用機械	食料品	印刷
ア	524,098	54.2	7.6	6.0	4.6		
イ	106,923	33.0	14.5	9.2	5.7		
ウ	82,838	15.9	9.9	9.9	9.8		
エ	71,392	16.3	15.2	13.6	8.6		

表1 (「データでみる県勢2025」により作成)

3 表2は、いくつかの都府県の、2015年における夜間人口を100としたときの昼間人口を示している。表2中のア、イ、ウ、エは、栃木県、埼玉県、東京都、大阪府のいずれかである。栃木県はどれか。

	ア	イ	ウ	エ
夜間人口を100としたときの昼間人口	120.2	104.6	99.0	87.4

表2 (「データでみる県勢2025」により作成)

4 図2は、2023年における東京都からいくつかの府県への旅客輸送数を示している。図2中のA、B、Cは、秋田県、大阪府、福岡県のいずれかである。また、I、IIは、航空か鉄道のどちらかの交通手段である。Bに当てはまる府県と、Iに当てはまる交通手段の組み合わせとして正しいのはどれか。

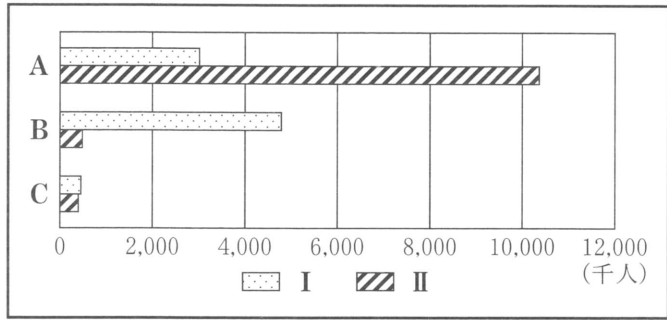


図2 (「国土交通省ウェブサイト」により作成)

- ア B-秋田県 I-航空 イ B-秋田県 I-鉄道 ウ B-大阪府 I-航空
 エ B-大阪府 I-鉄道 オ B-福岡県 I-航空 カ B-福岡県 I-鉄道

5 図3は、日本の主な石油化学コンビナートの分布を、表3は、日本の原油の自給率を示している。なぜ日本の石油化学コンビナートは、図3のように分布しているのか。表3から読み取れる分布の要因と図3から読み取れる分布の特徴を、「輸入」の語を用いて簡潔に書きなさい。

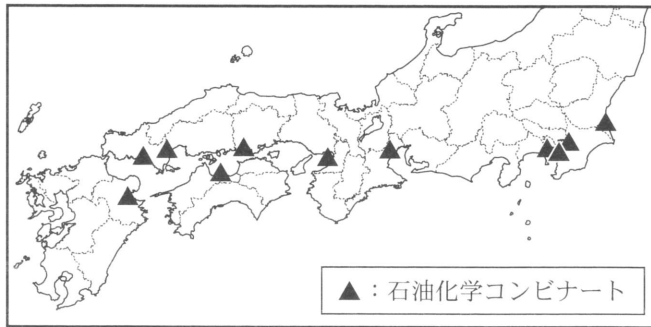


図3 (「日本国勢図会 2025/26」ほかにより作成)

	日本の原油の自給率(%)
1958年	2.4
1988年	0.4
2018年	0.3

表3 (「数字で見る日本の100年」により作成)

2 次の1から5までの問いに答えなさい。

- 1 メキシコや中央アメリカ、西インド諸島などからアメリカ合衆国に移住してきた、スペイン語を話す人々を総称して何とよぶか。
- 2 図1は、2020年における世界の各州のGDPと人口の関係を示している。図1中のア、イ、ウ、エは、アジア州、ヨーロッパ州、アフリカ州、南アメリカ州のいずれかである。アフリカ州はどれか。

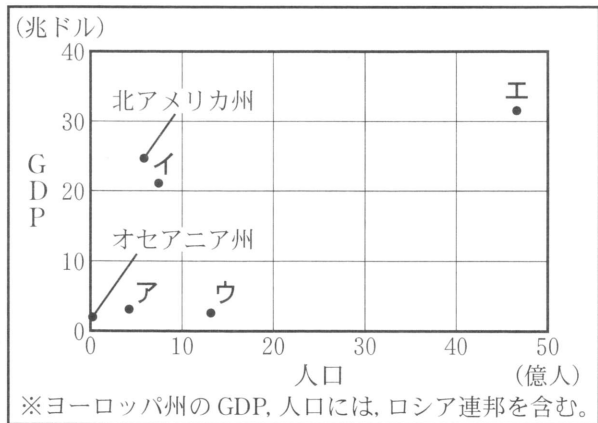


図1 (「世界の統計 2025」ほかにより作成)

3 表1は、2017年におけるある農作物の輸出量上位4か国と、輸出総量に占める割合を示している。この農作物はどれか。

- ア オレンジ イ 大豆
 ウ 茶 エ とうもろこし

国名	割合(%)
スペイン	25.4
南アフリカ共和国	11.8
トルコ	9.3
エジプト	6.7

表1 (「世界国勢図会 2020/21」により作成)

4 表2は、いくつかの国の、2019年における日本への輸出総額に占める上位4品目とその割合をまとめたものである。表2中のア、イ、ウ、エは、アラブ首長国連邦、

ア	原油 83.4%	石油製品 7.4%	液化天然ガス 4.3%	アルミニウム 2.5%
イ	鉄鉱石 38.4%	とうもろこし 12.4%	肉類 11.4%	コーヒー 5.7%
ウ	液化天然ガス 35.4%	石炭 30.0%	鉄鉱石 12.4%	肉類 4.5%
エ	石炭 15.2%	機械類 13.8%	液化天然ガス 12.3%	衣類 5.8%

表2 (「日本国勢図会 2020/21」により作成)

インドネシア、オーストラリア、ブラジルのいずれかである。オーストラリアはどれか。

5 図2は、経線と緯線が直角に交わる地図である。これを見て、(1)、(2)、(3)の間に答えなさい。

(1) 図2中のAはパリ、Bはシドニー、Cはアンカレジ、Dはブエノスアイレスを示している。東京からの時差が最も大きい都市は、

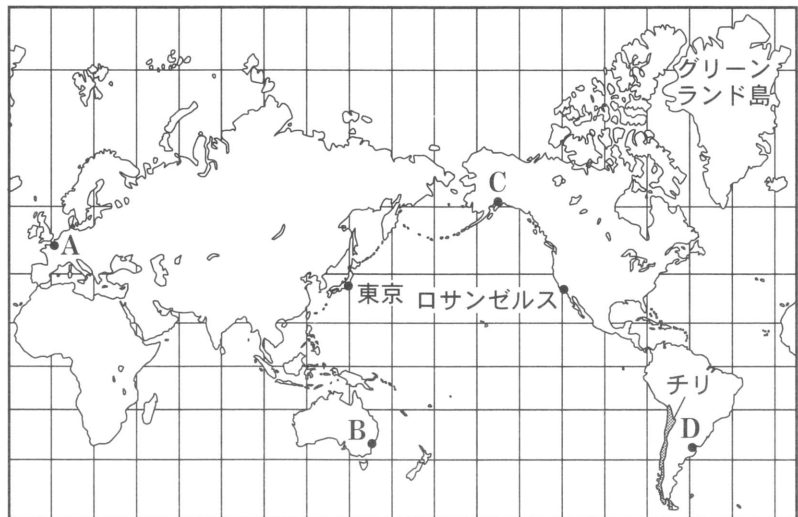


図2

A, B, C, Dのうちどれか。

(2) 図2について述べた次の文I, IIの正誤の組み合わせとして正しいのはどれか。


I	この地図に描かれているグリーンランド島とオーストラリア大陸の大きさをそのまま比べることで、実際の大きさを判別することができる。
II	この地図上で東京とロサンゼルスを直線で結ぶと、その直線は、2地点間における実際の最短コースを示している。

ア I - 正 II - 正

イ I - 正 II - 誤

ウ I - 誤 II - 正

エ I - 誤 II - 誤

(3) 図2中のチリは、日本へぶどうを輸出している。図3は、日本産ぶどうとチリ産ぶどうの日本でのおもな販売時期を  で示している。図2から読み取れるチリと日本の位置関係と、チリの国土の広がりをもまえ、図3から読み取れるチリ産ぶどうの販売時期の特徴について、簡潔に書きなさい。

	1月	2月	3月	4月	5月	6月	7月	8月	9月	10月	11月	12月
日本産ぶどう												
チリ産ぶどう												

図3 (「おしごとくはくぶつかんウェブページ」ほかにより作成)

3 次の1から8までの問いに答えなさい。

1 弥生時代や古墳時代の人々の暮らしとして当てはまらないのはどれか。

- ア 稲作が大陸から伝わり、収穫した米は高床倉庫に貯蔵された。
- イ 綿の栽培が大陸から伝わり、衣料として利用された。
- ウ 高温で焼くかまの技術が大陸から伝わり、須恵器が生産された。
- エ 青銅器が大陸から伝わり、祭礼の道具として使用された。

2 次の文は、7世紀初めから8世紀初めにかけての日本における国づくりについて、説明したものである。文中の **I** ， **II** に当てはまる語の組み合わせとして適切なのはどれか。

7世紀初めから8世紀初めにかけて、日本では中国にならった国づくりが目指された。7世紀初め、聖徳太子は隋の制度や文化を日本に取り入れるため、**I** らを使者として隋に派遣した。隋が滅んで唐が中国を統一すると、日本では唐の律令を参考に、8世紀初めまでに律令国家のしくみが整えられていった。例えば、次に示すように、唐で定められた制度をもとに、日本では **II** が定められた。

【唐で定められた制度の主な内容】

- ・18歳から59歳の男子に口分田を与える。
- ・口分田を与えられた者が死亡するか60歳になると、口分田を国へ返す。

【日本で定められた **II** の主な内容】

- ・6歳以上の男女に口分田を与える。
- ・口分田を与えられた者が死亡すると、口分田を国へ返す。

ア **I** - 小野妹子 **II** - 班田収授法 イ **I** - 小野妹子 **II** - 墾田永年私財法

ウ **I** - 蘇我馬子 **II** - 班田収授法 エ **I** - 蘇我馬子 **II** - 墾田永年私財法

3 奈良時代、国家の命令により、地理や産物、伝承などを地方の国ごとでまとめた書物を何と
いうか。

4 平安時代初め、遣唐使とともに唐に渡り、帰国後は真言宗を開いて高野山に金剛峯寺を建
て、仏教の新しい教えを広めた人物は誰か。

5 鎌倉時代や室町時代に、商品流通を担った運送業者はどれか。

ア 株仲間 イ 五人組 ウ 土倉 エ 馬借

6 次のア、イ、ウ、エは、鎌倉幕府の滅亡後から室町時代の終わりまでのできごとについ
て述べたものである。年代の古い順に並べなさい。

ア イエズス会の宣教師フランシスコ・ザビエルは、キリスト教の布教のために来日した。

イ 後醍醐天皇は、天皇を中心とした政治を目指した建武の新政をはじめた。

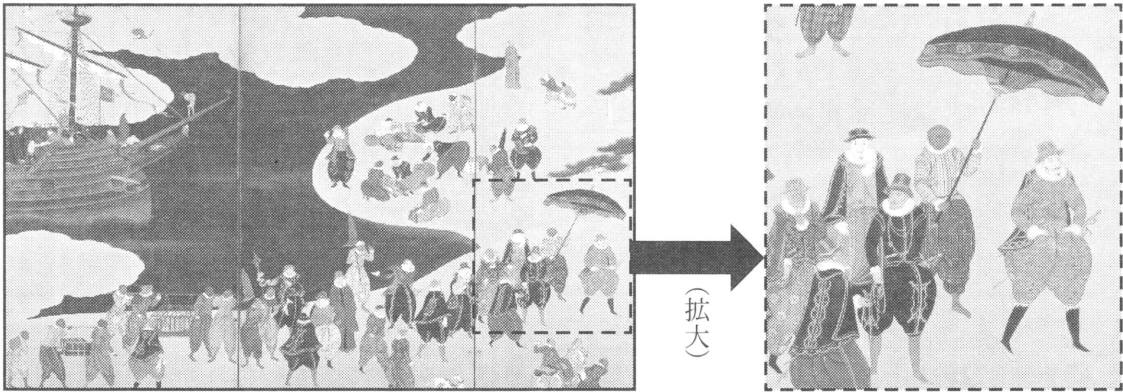
ウ 将軍の跡継ぎ問題に守護大名の対立などが結びつき、応仁の乱が起こった。

エ 足利義満は、南北朝を統一し長年続いた内乱を終わらせた。

- 7 資料は、15世紀半ばに琉球王国でつくられ、首里城正殿にかかげられていた鐘かねに記された文をわかりやすく改めたものの一部である。また、図は、16世紀後半の日本の港の様子が描かれた絵の一部である。15世紀半ばに琉球王国が行っていた貿易の特徴について、資料をふまえて簡潔に書きなさい。また、16世紀後半に琉球王国以外に日本との貿易を行っていた国について、図をふまえて簡潔に書きなさい。

琉球は……中国や日本とは親密な関係にある。琉球はこの二つの国の間にある理想的な島である。船を通わせて諸国のかけ橋となり、外国の産物や宝物が琉球国内にあふれている。

資料ばんこくしんりょう（「万国津梁の鐘」の銘文により作成）



図（「神戸市立博物館ウェブページ」により作成）

- 8 次の文は、元禄文化について説明したものである。文中の **I** , **II** に当てはまる語の組み合わせとして正しいのはどれか。

徳川綱吉のころ、 **I** の町人を中心に栄えた文化を、当時の元号から元禄文化とよぶ。このころに活躍した菱川師宣は、町人の生活や流行を描いた **II** の祖といわれる。彼の作品である『見返り美人図』には、当時流行していた着物の柄や帯の結び方が取り入れられている。

- ア **I** - 江戸 **II** - 浮世絵 イ **I** - 江戸 **II** - 水墨画
ウ **I** - 上方 **II** - 浮世絵 エ **I** - 上方 **II** - 水墨画

4 次の1から5までの問いに答えなさい。

- 1 次のア、イ、ウ、エは、17世紀後半から19世紀半ばにかけての欧米諸国の動きについて述べたものである。年代の古い順に並べなさい。

- ア アメリカでは独立宣言の後、三権分立などを定めた合衆国憲法が制定された。
イ アメリカでは南北戦争が起こり、北部が南部に勝利した。
ウ イギリスはアヘン戦争で清に勝利し、南京条約を結んだ。
エ イギリスでは名誉革命によって、立憲君主制と議会政治が確立した。

- 2 明治時代について、次の(1)、(2)、(3)の問いに答えなさい。

(1) 明治維新によって、都市部を中心に欧米の文化が取り入れられ、洋服の着用や太陽暦の採用などに象徴される文化や生活様式が西洋化したことを何というか。

- (2) 図は、生徒 X が「明治初期の政府の政策と人々の反応」というテーマについて調べ、まとめたものの一部である。図中の **I** に当てはまる文を「義務」の語を用いて簡潔に書きなさい。また、**II** に当てはまる文を「特権」の語を用いて簡潔に書きなさい。

【まとめ】

明治政府は近代国家の仕組みを整える中で様々な政策を行ったが、急激な変化に反発する人々もいた。

表 1 中の①の政策では、男子は満 20 歳になると、**I** ことになった。これにより、平民からは新たな負担への反発が起きた。

また、表 1 中の②、③の政策は、結果的に **II** ものであり、士族のなかには明治政府に対して反発する人々もいた。

政策
①徴兵令
②士族の帯刀を禁止
③華族、士族への禄(手当)の廃止

表 1

図

- (3) 表 2 は、明治時代における条約改正の取り組みに関する内容を示したものである。表 2 中の **I** から **IV** までに当てはまる語の組み合わせとして正しいのはどれか。

年	外務大臣(外相)	改正の内容
1894	I	イギリスとの条約交渉が行われ、 III した。
1911	II	アメリカとの条約交渉が行われ、 IV した。

表 2

- ア **I** - 小村寿太郎 **II** - 陸奥宗光 **III** - 領事裁判権を撤廃 **IV** - 関税自主権を回復
- イ **I** - 小村寿太郎 **II** - 陸奥宗光 **III** - 関税自主権を回復 **IV** - 領事裁判権を撤廃
- ウ **I** - 陸奥宗光 **II** - 小村寿太郎 **III** - 領事裁判権を撤廃 **IV** - 関税自主権を回復
- エ **I** - 陸奥宗光 **II** - 小村寿太郎 **III** - 関税自主権を回復 **IV** - 領事裁判権を撤廃

- 3 次の文は、第一次世界大戦後の国際社会と日本の関わりについて述べたものである。文中の **I** , **II** に当てはまる語の組み合わせとして正しいのはどれか。

第一次世界大戦後には国際協調と軍縮の気運が高まり、1921 年に **I** で会議が開かれ海軍の軍縮が取り決められたほか、日本と **II** との同盟が廃棄されることになった。

- ア **I** - ワシントン **II** - ドイツ イ **I** - ワシントン **II** - イギリス
- ウ **I** - パリ **II** - ドイツ エ **I** - パリ **II** - イギリス

- 4 1945 年 8 月、日本は、アメリカなどの連合国が無条件降伏を求めた宣言を受け入れて降伏することを決定した。この宣言を何というか。

- 5 第二次世界大戦後に、GHQ の指示の下、日本政府が行った民主化政策として 当てはまらないのはどれか。

- ア 財閥解体が行われ、経済の民主化が進んだ。
- イ 農地改革が行われ、多くの自作農が生まれた。
- ウ 教育基本法を制定し、教育の機会均等が定められた。
- エ 治安維持法を制定し、社会運動を取り締まった。

5 日本の政治や経済に関して、次の1から8までの問いに答えなさい。

1 次の文は、日本国憲法の改正の手続きについて説明したものである。文中の に当てはまる語を書きなさい。

日本国憲法の改正を行う場合、まず、衆議院と参議院で、それぞれの総議員の 以上の賛成により改正の発議をする。その後、国民投票において、有効投票の過半数の賛成により国民の承認を経て、天皇が国民の名において公布することとなる。

2 日本国憲法が保障する基本的人権のうち、社会権に当てはまるのはどれか。

ア 教育を受ける権利 イ 表現の自由 ウ 法定手続きの保障 エ 財産権の保障

3 表はある年の国会に関する主な動きを示したものである。表中の I , II , III に当てはまる語の組み合わせとして正しいのはどれか。なお、1年間に開催された国会と衆議院の解散についてはすべて示されているものとする。

日付(期間)	主な動き
1月18日～6月16日	<input type="text"/> I の開催
10月4日～10月14日	<input type="text"/> II の開催
10月14日	衆議院の解散
10月31日	衆議院総選挙の実施
11月10日～11月12日	<input type="text"/> III の開催
12月6日～12月21日	<input type="text"/> II の開催

表(「衆議院ウェブページ」により作成)

ア I - 常会 II - 特別会 III - 臨時会 イ I - 常会 II - 臨時会 III - 特別会
ウ I - 特別会 II - 常会 III - 臨時会 エ I - 特別会 II - 臨時会 III - 常会
オ I - 臨時会 II - 常会 III - 特別会 カ I - 臨時会 II - 特別会 III - 常会

4 内閣総理大臣およびすべての国务大臣が出席し、全員一致によって決定がなされる、政府の方針を定めるために開かれる会議を何というか。

5 裁判所や裁判官に関して、次の文 I , II , III の正誤の組み合わせとして正しいのはどれか。

I 最高裁判所は、違憲審査権を唯一持つ機関であるため、憲法の番人と呼ばれる。
II 裁判官は、自分の良心に従い独立して職務を行い、憲法と法律にのみしぼられる。
III 裁判官は、心身の故障や弾劾裁判によってやめさせられることもある。

ア I - 正 II - 正 III - 誤 イ I - 正 II - 誤 III - 正
ウ I - 正 II - 誤 III - 誤 エ I - 誤 II - 正 III - 正
オ I - 誤 II - 正 III - 誤 カ I - 誤 II - 誤 III - 正

6 ある地方公共団体の有権者を30,000人としたとき、この地方公共団体において条例の制定や改廃の請求を行うのに必要な最小の署名数はどれか。

ア 600 イ 10,000 ウ 15,000 エ 20,000

- 7 次の文は、日本銀行が行う公開市場操作について説明したものである。文中の **I**、**II** に当てはまる語の組み合わせとして正しいのはどれか。

景気が過熱した場合、景気を引き締めるため、日本銀行が一般の金融機関を対象に、国債などを **I** ことで、一般の金融機関が保有する資金量を **II**。

- ア I - 買う II - 増やす イ I - 売る II - 増やす
ウ I - 買う II - 減らす エ I - 売る II - 減らす

- 8 次の会話文は、価格の働きに関する授業中の先生と生徒の会話の一部である。図は、ある商品の価格と需要量、供給量の関係を示している。これを読み、(1)、(2)の問いに答えなさい。

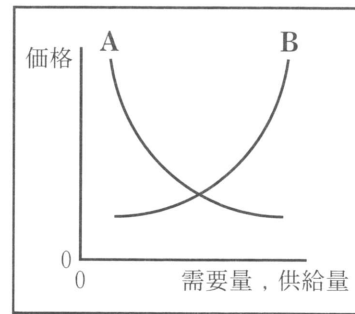
生徒：先日、スーパーマーケットで、営業終了時間が近くなった時に、商品の値下げをしていました。

先生：よい視点ですね。では図を見てください。価格が下がった場合、需要量はどのように変化しますか。

生徒：価格が下がった場合、**I** ことが分かります。

先生：そうですね。スーパーマーケットの例は、売り手が価格を変えることによって、需要量に変化を起こそうとしたと考えられます。一方で、需要と供給の関係だけでは決まらない財やサービスもあります。例えば、鉄道運賃や水道料金のように、政府や地方公共団体が価格の決定や認可をする財やサービスです。これを公共料金といいます。なぜ政府や地方公共団体が、価格の決定や認可をする必要があるのでしょうか。

生徒：それは需要と供給の関係で価格が大きく上昇したり、頻繁に上下したりすると、**II** ためだと考えられます。価格の働きについて、もっと調べてみます。



図

- (1) 価格が下がった場合の需要量の変化を説明する根拠として当てはまるものは、図中の A と B のうちどちらか。また、会話文中の **I** に当てはまる文を簡潔に書きなさい。
(2) 会話文中の **II** に当てはまる文を「生活」の語を用いて簡潔に書きなさい。

- 6 公民の授業のまとめとして、各班で興味のある内容を調べて発表を行うことになった。次の 1 から 5 までの問いに答えなさい。

1 A 班は貧困対策について調べた。これに関連して、貧困などにより社会的に弱い立場にある人々の自立を支えるために行われる、低金利かつ少額の融資はどれか。

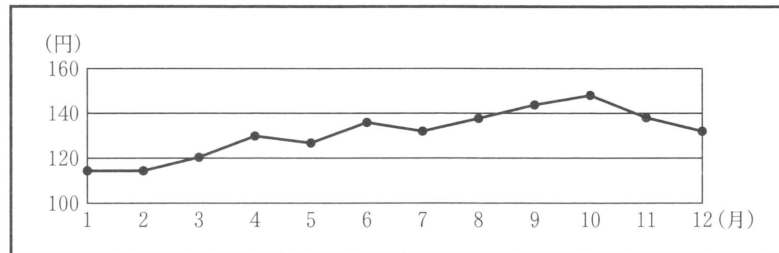
- ア フェアトレード イ マイクロクレジット
ウ クーリング・オフ エ フィンテック

2 B 班は日本の国際協調について調べた。これに関連して、2025 年時点で、日本が加盟している国際的な機構や締結している協定として当てはまるのはどれか。

- ア CPTPP イ MERCOSUR ウ ASEAN エ USMCA

3 C 班は労働問題について調べた。これに関連して、労働時間を原則週 40 時間以内、1 日 8 時間以内と定めるなど、働く上での最低条件を定めた日本の法律は何か。

- 4 D班は経済のグローバル化について調べた。図は、ある年の1ドルに対する円の為替相場(為替レート)の月別の推移を示している。7月から10月にかけての変化と、日本からアメリカに輸出する企業の商品の価格に関する説明として正しいのはどれか。なお、商品は1年間同じものを輸出するものとし、為替相場の変化以外の影響は考えないものとする。



図(「日本銀行ウェブページ」により作成)

- ア 円高が進んでおり、商品のアメリカでの価格が安くなる。
 イ 円高が進んでおり、商品のアメリカでの価格が高くなる。
 ウ 円安が進んでおり、商品のアメリカでの価格が安くなる。
 エ 円安が進んでおり、商品のアメリカでの価格が高くなる。
- 5 E班は国際連合について調べた。次の(1)、(2)、(3)の問いに答えなさい。

- (1) 資料は、1948年12月10日に、国際連合で採択された人権の国際的な保障を目指した宣言の一部である。この宣言を何というか。

第1条 すべての人間は、生れながらにして自由であり、かつ、尊厳と権利とについて平等である。人間は、理性と良心とを授けられており、互いに同胞の精神をもって行動しなければならない。

資料

- (2) 表は、国際連合の総会と安全保障理事会で議決を行う際の投票についてまとめたものである。表の安全保障理事会の説明をふまえ、に当てはまる文を簡潔に書きなさい。

	総会	安全保障理事会
投票について	<input type="text"/> の投票権を持つ。	常任理事国5か国と非常任理事国10か国がそれぞれ1票 の投票権を持つ。

表(「国際連合ウェブページ」により作成)

- (3) 国際連合の総会では、多数決によって議決を行っている。多数決に関する次の文中のに当てはまる文を、「少数」の語を用いて、簡潔に書きなさい。

多数決は、私たちの生活の中でも行われる決定を行う方法です。多数決には、一定の時間内で決定できるという効率の良さがあります。ただし決定の前には、十分に話し合いを行うことが求められます。なぜなら、公正の考え方からことが大切だからです。

(問題は以上です。)